



INSTRUKCJA MONTAŻU, UŻYTKOWANIA I KONSERWACJI  
PANELI Z KOLEKCJI Laminato I Acquatek

**Dystrybutor: Polska, Czechy, Słowacja**  
**MAS Sp. z o.o. [www.acquatek.pl](http://www.acquatek.pl)**

**LAL S.r.l.**

**Sede:** via Moie, 36 – 25050 – Rodengo Saiano (BS)

**Tel:** +39-030610318

**Mail:** [amministrazione@lalbs.it](mailto:amministrazione@lalbs.it)

**Sito:** [www.lalsrl.it](http://www.lalsrl.it)

<b>Rozdział 1.....</b>	<b>3</b>
OPIS INSTRUKCJI .....	4
DEKLARACJA WŁAŚCIWOŚCI UŻYTKOWYCH PRODUKTU .....	5
DANE PRODUCENTA .....	5
AUTORYZOWANA POMOC .....	5
<b>Rozdział 2.....</b>	<b>6</b>
GWARANCJA .....	7
OGÓLNE ZASADY BEZPIECZEŃSTWA .....	8
Ostrzeżenie .....	8
OPIS I PRZEZNACZENIE .....	9
DANE TECHNICZNE ACQUATEK .....	9
DANE TECHNICZNE LAMINAT .....	10
PRZEZNACZENIE I NIEDOZWOLONE UŻYCIE .....	11
POZOSTAŁE UWAGI .....	11
<b>Rozdział 3.....</b>	<b>13</b>
OSTRZEŻENIE .....	14
WSTĘPNA WERYFIKACJA .....	14
TRANSPORT .....	14
Transport ręczny .....	14
Transport za pomocą systemu podnoszącego .....	15
INSTALACJA .....	17
Informacje ogólne .....	17
Podłoże .....	18
Procedura instalacji (zamki 5G Valinge) .....	19
UŻYTKOWANIE .....	21
<b>Rozdział 4.....</b>	<b>22</b>
KONSERWACJA .....	23
Bezpieczeństwo .....	23
Rutynowa konserwacja .....	23
Nadzwyczajna konserwacja .....	23
UTYLIZACJA .....	23
Demontaż .....	23
Utylizacja .....	23

## Rozdział 1

OPIS INSTRUKCJI

DEKLARACJA WŁAŚCIWOŚCI UŻYTKOWYCH PRODUKTU

DANE PRODUCENTA

AUTORYZOWANA POMOC

**! UWAGA ! PO OTRZYMANIU PRODUKTU PRZECZYTAJ UWAŻNIE INSTRUKCJĘ, PRZED WYKONANIEM JAKICHKOLWIEK CZYNNOŚCI.**

Podręcznik składa się z różnych części, z których każda omawia szereg tematów podzielonych na rozdziały i akapity.

W spisie treści wymienione są wszystkie tematy omówione w całym podręczniku. Numeracja stron jest progresywna, każda strona ma swój własny numer.

Niniejsza instrukcja przeznaczona jest dla montażystów i użytkowników odpowiedzialnych za instalację, użytkowanie i konserwację wyrobu budowlanego i dotyczy okresu jego użytkowania technicznego po wyprodukowaniu i sprzedaży.

W przypadku późniejszego przekazania osobom trzecim z jakiegokolwiek powodu (sprzedaży lub z innego powodu), wyrób budowlany musi zostać dostarczony kompletny wraz z całą dokumentacją.

**Przed rozpoczęciem jakichkolwiek prac związanych z wyrobem budowlanym, konieczne jest co najmniej przeczytanie całej instrukcji, a następnie dogłębne zapoznanie się z tematem dotyczącym prac, które zamierzasz wykonać.**

Niniejsza instrukcja zawiera informacje objęte tajemnicą handlową i nie może być udostępniana, nawet w części, osobom trzecim w jakimkolwiek celu i w jakiegokolwiek formie bez uprzedniej pisemnej zgody producenta.

Producent oświadcza, że informacje zawarte w niniejszej instrukcji są zgodne ze specyfikacją techniczną i parametrami bezpieczeństwa produktu, do którego instrukcja się odnosi.

Poświadczona kopia niniejszej instrukcji znajduje się w dokumentacji technicznej prowadzonej przez producenta.

Firma produkcyjna nie uznaje żadnej dokumentacji, która nie została opracowana, opublikowana lub rozpowszechniona przez nią samą lub jej upoważnionego przedstawiciela.

Niniejsza instrukcja, a także cała dokumentacja techniczna, będą przechowywane przez producenta przez okres wymagany prawem (10 lat).

W tym okresie można zażądać kopii dokumentacji dołączonej do produktu w momencie sprzedaży.

Cała dokumentacja techniczna pozostaje przez ten okres dostępna wyłącznie dla organów kontrolnych, które mogą zażądać kopii.

Po upływie tego okresu obowiązkiem i odpowiedzialnością osób zarządzających produktem będzie zapewnienie, że zarówno produkt, jak i dokumentacja są zgodne z przepisami obowiązującymi w momencie przeprowadzania kontroli.

## DEKLARACJA WŁAŚCIWOŚCI UŻYTKOWYCH PRODUKTU

Do okładziny winylowej opisanej w niniejszej dokumentacji dołączona jest deklaracja właściwości użytkowych, sporządzona zgodnie z przepisami obowiązującymi na terenie Europy.

**! UWAGA ! PRZED UŻYCIEM PRODUKTU BUDOWLANEGO W JAKIEJKOLWIEK POSTACI, NALEŻY SPRAWDZIĆ OBECNOŚĆ DEKLARACJI WŁAŚCIWOŚCI UŻYTKOWYCH.**

**! UWAGA ! JEŚLI PRODUKT BUDOWLANY JEST SPRZEDAWANY OSOBOM TRZECIM, MUSI BYĆ DOSTARCZONA RAZEM Z NIM WSZELKA DOKUMENTACJA.**

### DANE PRODUCENTA

Nome ditta	LAL S.r.l.
Sede ditta	via Moie, 36 – 25050 – Rodengo Saiano (BS)
P.IVA	00995300175
PEC	<a href="mailto:laldilinetti@legalmail.it">laldilinetti@legalmail.it</a>
Tel. Ufficio	+39-030610318
Fax.	+39-030610998
E_mail	<a href="mailto:amministrazione@lalbs.it">amministrazione@lalbs.it</a>
Sito web	<a href="http://www.floorplus.it">www.floorplus.it</a>

### AUTORYZOWANA POMOC

Producent bezpośrednio prowadzi pomoc techniczną dotyczącą wyrobu budowlanego. W razie potrzeby można się z nim skontaktować korzystając z danych kontaktowych podanych w części „DANE PRODUCENTA”.

## Rozdział 2

GWARANCJA

OGÓLNE ZASADY BEZPIECZEŃSTWA

OPIS I PRZEZNACZENIE

DANE TECHNICZNE ACQUATEK

DANE TECHNICZNE LAMINAT

PRZEZNACZENIE I NIEDOZWOLONE UŻYCIE

POZOSTAŁE UWAGI

Postanowienia gwarancji, których pełna treść znajduje się w umowie sprzedaży, obowiązują wyłącznie w przypadku użytkownika podłogi Laminato lub Acquatek zgodnie z jej przeznaczeniem.

Za wyjątkiem standardowych prac konserwacyjnych, jeżeli są przewidziane i opisane w pkt. KONSERWACJA i wykonywane są zgodnie ze wskazanymi procedurami, wszelkie modyfikacje produktu dokonane przez użytkownika lub nieupoważnione firmy powodują utratę gwarancji.

Gwarancja nie obejmuje uszkodzeń powstałych w wyniku niekompetencji lub zaniedbania w użytkowaniu produktu budowlanego, jego niewłaściwego użytkowania lub pominiętej konserwacji.

Materiał musi zostać sprawdzony w chwili dostawy, a jego wykorzystanie lub utylizacja jest równoznaczna z jego akceptacją i zgodnością z umową. Wszelkie wady lub niezgodności dostarczonego materiału muszą zostać zgłoszone w ciągu 8 dni od ich wykrycia. Obowiązki dostawcy nie mogą wykraczać poza wymianę materiału uznanego za wadliwy.

Produkty, które sprzedajemy, objęte są gwarancją na następujących warunkach:

1. Gwarancja obowiązuje przez okres 12 lub 24 miesięcy w zależności od nabywcy - robocizna nie jest objęta gwarancją.
2. Firma produkcyjna zobowiązuje się do wymiany, według własnego uznania, wadliwie wykonanych wyrobów budowlanych wyłącznie po przeprowadzeniu starannej kontroli.
3. Koszty transportu i/lub wysyłki w przypadku nieprawidłowego wykorzystania warunków gwarancji ponosi zawsze kupujący.
4. W okresie gwarancji wymienione produkty stają się własnością producenta.
5. Gwarancja ta przysługuje wyłącznie pierwotnemu nabywcy, który postępował zgodnie z instrukcjami zawartymi w instrukcji. Nasza odpowiedzialność gwarancyjna kończy się w momencie, gdy pierwotny właściciel zrzeknie się prawa własności do produktu lub w momencie wprowadzenia modyfikacji do produktu.
6. Gwarancja nie obejmuje uszkodzeń powstałych w wyniku użytkowania produktu po wykryciu nieprawidłowości, użycia niewłaściwych metod obsługi lub nieprzestrzegania instrukcji użytkowania.
7. Producent nie bierze odpowiedzialności za trudności mogące powstać w trakcie odsprzedaży lub użytkowania produktu za granicą, wynikające z przepisów obowiązujących w kraju, w którym dokonano sprzedaży.
8. Wadliwy produkt musi zostać dostarczony do firmy produkcyjnej w celu wymiany.
9. Deklaracja zgodności montażu podłogi oraz protokół zakończenia montażu muszą zostać prawidłowo wypełnione i dostarczone klientowi po zakończeniu montażu.

**Uwaga:** Jeżeli uznają Państwo, że konieczne jest skorzystanie z gwarancji, prosimy o podanie następujących danych:

1. Rodzaj materiału
2. Data zakupu (przedstawienie dokumentu zakupu)
3. Szczegółowy opis problemu wraz ze zdjęciami

**! UWAGA ! NIEPRZESTRZEGANIE METOD INTERWENCJI I UŻYTKOWANIA PRODUKTU OPISANYCH W NINIEJSZEJ DOKUMENTACJI SPOWODUJE UNIEWAŻNIENIE WARUNKÓW GWARANCJI.**

**Ostrzeżenie**

Jeżeli jakkolwiek część dokumentacji jest nieczytelna lub jej brakuje, przed przystąpieniem do dalszych czynności przy produkcji należy skonsultować się z producentem.

W niniejszym rozdziale opisano ogólne zasady bezpieczeństwa, których należy przestrzegać podczas wszelkich prac wykonywanych przy użyciu wyrobu budowlanego. Procedury interwencyjne opisane w kolejnych rozdziałach muszą być przeprowadzane z uwzględnieniem zarówno wskazanych metod wykonania, jak i ogólnych przepisów bezpieczeństwa zawartych w tym rozdziale.

Przepisy bezpieczeństwa oraz procedury instalacji, użytkowania i konserwacji zawarte w niniejszej instrukcji stanowią uzupełnienie ogólnych przepisów bezpieczeństwa oraz zasad bezpieczeństwa w miejscu pracy, które muszą być w każdym przypadku przestrzegane.

W różnych krajach mogą obowiązywać różne przepisy bezpieczeństwa. W związku z tym określono, że we wszystkich przypadkach, w których normy zawarte w podręcznikach są sprzeczne lub zawężające w stosunku do norm obowiązujących w sektorze lub kraju, w którym produkt budowlany jest instalowany, normy obowiązujące w sektorze lub kraju będą miały pierwszeństwo przed normami zawartymi w podręcznikach.

**! UWAGA !** PRODUCENT NIE PONOSI ODPOWIEDZIALNOŚCI W ŻADNYM WYPADKU ZA WYPADKI LUB USZKODZENIA WYNIKAJĄCE Z NIEODPOWIEDNIEGO UŻYTKOWANIA PRODUKTU BUDOWLANEGO, A TAKŻE Z TYTUŁU NAWET CZĘŚCIOWEGO NIEPRZESTRZEGANIA PRZEPISÓW BEZPIECZEŃSTWA I PROCEDUR INTERWENCYJNYCH OPISANYCH W INSTRUKCJI.

Niedostosowanie się do instrukcji użytkowania oraz metod montażu, użytkowania i konserwacji wyrobu budowlanego zawartych w instrukcji powoduje również unieważnienie warunków gwarancji.

Instrukcję tę musi przechowywać personel, któremu powierzono zadanie instalacji, kontroli i konserwacji wyrobu budowlanego.

W przypadku pogorszenia lub utraty Klient może zażądać od producenta poświadczonej kopii. Zalecamy przechowywanie kopii zapasowej w miejscu, w którym nie może zostać uszkodzona lub zgubiona.

**! UWAGA !** PONIEWAŻ NIE MOŻNA OPISAĆ WSZYSTKICH OPERACJI, KTÓRE NIE MOGĄ LUB NIE MOGĄ BYĆ WYKONANE, UZNAJE SIĘ, ŻE WSZYSTKIE OPERACJE (POZA NORMALNYM UŻYTKOWANIEM), KTÓRE NIE ZOSTAŁY WYRAŹNIE OPISANE W DOSTARCZONEJ DOKUMENTACJI, NALEŻY UZNAĆ ZA NIEMOŻLIWE.

Produkty badane w niniejszej dokumentacji to podłogi laminowane, modułowe i przeznaczone do stosowania jako wewnętrzna okładzina podłogowa, zgodna ze zharmonizowaną normą EN 14041:2004/AC:2006.

Laminato i Acquatek, będąc produktami podłogowymi, nie są elementami konstrukcyjnymi.

**! UWAGA !** PRODUCENT NIE PONOSI ODPOWIEDZIALNOŚCI W ŻADNYM WYPADKU ZA WYPADKI LUB USZKODZENIA WYNIKAJĄCE Z NIEUPRAWNIONEGO UŻYCIA PRODUKTU BUDOWLANEGO. KAŻDE NIEUPRAWNIONE UŻYCIE PRODUKTU BUDOWLANEGO POWODUJE RÓWNIEŻ UTRATĘ GWARANCJI.

DANE TECHNICZNE ACQUATEK

\* Wymiary (mm) – 1515 x 240 x 8 (H)mm

\* Waga (kg)/Wymiary – Panele dostarczane są w kartonowych pudełkach o wymiarach 1530 x 250 x 52 mm. W każdym pudełku znajduje się 6 paneli. Waga paczki wynosi 14,50 kg.

\*Dostępne opakowania – Kartonowe pudełko zawierające 2,18 m<sup>2</sup> (6szt.) paneli.

Test		UM	Wynik	Test referencyjny
Gęstość		kg/m <sup>3</sup>	900 ± 30	EN 323
Grubość		mm	8	PN-EN 13329+A1
Szerokość		mm	240	PN-EN 13329+A1
Długość		mm	1515	PN-EN 13329+A1
Klasa użytkowania		-	23-33	PN-EN 13329+A1
System zamków		-	5G Valinge	
Klasa odporności na ścierania		-	AC5	PN-EN 13329+A1
Spęczenia na grubość		%	≤10	Norma ISO 24336
Odporność na uderzenia	Kuleczka	N	≥ 12	PN-EN 13329+A1
	Duża kulka	mm	≥ 750	PN-EN 13329+A1
Gwarancja mieszkaniowa/komercyjna		lat	20 / 10	
Rozszerzalność cieplna		%	0,15-0,2	
Odporność na plamy			Nie mniej niż 5 (grupy 1 i 2) / Nie mniej niż 4 (grupa 3)	EN 438
Przyleganie warstwy wierzchniej		N/mm <sup>2</sup>	≥ 1,25	PN-EN 13329+A1
Siła połączenia zamków	Długość	kN/m	0,2 ≥ 1	Norma ISO 24334
	Szerokość	kN/m	f s 0,2 ≥ 2	
Efekt krzesel z kółkami		25 000 cykli	Bez uszkodzeń	PN-EN 425:2002
Efekt nóżki meblowej		-	Bez uszkodzeń	EN 424
Wilgotność		%	4-10	EN 322
Emisja formaldehydu		mg/m <sup>2</sup> h	≤ 3,5 (E1)	PN-EN 12460-3
Reakcja na ogień		-	Klasa Bfl-S1	PN-EN 13501-1
Antypoślizgowość		-	Klasa DS	EN 13893

\* Wymiary (mm) – 1215 x 197 x 8 (H)mm

\* Waga (kg)/Wymiary – Panele dostarczane są w kartonowych pudełkach o wymiarach 1230 x 208 x 84 mm. W każdym pudełku znajduje się 10 paneli. Waga paczki wynosi 16,25 kg.

\*Dostępne opakowania – Kartonowe pudełko zawierające 2,40 m<sup>2</sup> (10szt.) paneli.

Test		UM	Wynik	Test referencyjny
Gęstość		kg/m <sup>3</sup>	830 ± 30	EN 323
Grubość		mm	8	PN-EN 13329+A1
Szerokość		mm	197	PN-EN 13329+A1
Długość		mm	1215	PN-EN 13329+A1
Klasa użytkowania		-	23-3 2	PN-EN 13329+A1
System zamków		-	5G Valinge	
Klasa odporności na ścierania		-	AC4	PN-EN 13329+A1
Spęcznienia na grubość		%	≤10	Norma ISO 24336
Odporność na uderzenia	Kuleczka	N	≥ 12	PN-EN 13329+A1
	Duża kulka	mm	≥ 750	PN-EN 13329+A1
Gwarancja mieszkaniowa/komercyjna		lat	20 / 10	
Rozszerzalność cieplna		%	0,15-0,2	
Odporność na plamy			Nie mniej niż 5 (grupy 1 i 2) / Nie mniej niż 4 (grupa 3)	EN 438
Przyleganie warstwy wierzchniej		N/mm <sup>2</sup>	≥ 1 .25	PN-EN 13329+A1
Siła połączenia zamków	Długość	kN/m	0 , 2 ≥ 1	Norma ISO 24334
	Szerokość	kN/m	f s 0 . 2 ≥ 2	
Efekt krzeseł z kółkami		25 000 cykli	Bez uszkodzeń	PN-EN 425:2002
Efekt nóżki meblowej		-	Bez uszkodzeń	EN 424
Wilgotność		%	4-10	EN 322
Emisja formaldehydu		mg/m <sup>2</sup> h	≤ 3,5 (E1)	PN-EN 12460-3
Reakcja na ogień		-	Klasa Bfl-S1	PN-EN 13501-1
Antypoślizgowość		-	Klasa DS	EN 13893

Nie przewiduje się innego zastosowania niż opisane w części OPIS I PRZEZNACZENIE UŻYCIA.

Absolutnie zabrania się również:

- Używania produktu jako elementu konstrukcyjnego.
- Używania produktu w środowiskach/miejscach innych niż wskazane w punkcie „Lokalizacja”.
- Modyfikowania produktu za pomocą innych zabiegów niż cięcie i/lub kształtowanie.
- Stosowania innych metod instalacji niż wskazane w niniejszej dokumentacji.
- Stosowania innych, nadzwyczajnych metody konserwacji niż te wskazane w niniejszej instrukcji.

Ponowne wykorzystanie jakiegokolwiek części wyrobu budowlanego po wycofaniu go z eksploatacji zwalnia producenta z wszelkiej odpowiedzialności wynikającej z jego wykorzystania.

**! UWAGA ! PRODUCENT NIE PONOSI ŻADNEJ ODPOWIEDZIALNOŚCI ZA WYPADKI LUB USZKODZENIA WYNIKAJĄCE Z NIEUPRAWNIONEGO UŻYCIA PRODUKTU BUDOWLANEGO. KAŻDE NIEUPRAWNIONE UŻYCIĘ POWODUJE RÓWNIEŻ UTRATĘ GWARANCJI.**

#### POZOSTAŁE UWAGI

Na etapie projektowania firma produkcyjna LAL SRL przeprowadziła dogłębną analizę ryzyka dotyczącą danego wyrobu budowlanego. Analiza ujawniła ryzyka, których nie dało się uniknąć ze względu na ich charakter. Dlatego też ważne jest, aby każdy monter/ użytownik, który musi układać, użytkować i konserwować Laminato i Acquatek, zapoznał się wcześniej z treścią instrukcji.

**! UWAGA ! PRODUCENT NIE PONOSI ODPOWIEDZIALNOŚCI W ŻADNYM WYPADKU ZA WYPADKI LUB USZKODZENIA WYNIKAJĄCE Z NIEUPRAWNIONEGO UŻYCIA PRODUKTU BUDOWLANEGO Z POWODU ZANIEDBANIA ZE STRONY UŻYTKOWNIKA.**

W szczególności:

- \* Zabrania się dokonywania jakichkolwiek zmian w wyrobie budowlanym. Wszelkie szkody wyrządzone osobom, zwierzętom lub rzeczom, powstałe w wyniku nieprawidłowego użytkowania produktu budowlanego lub jego modyfikacji przez nieuprawnionego monter, zwalniają firmę LAL SRL z wszelkiej odpowiedzialności.
- \* Instrukcję należy starannie przechowywać, jest ona niezbędna do prawidłowej i bezpiecznej instalacji oraz konserwacji produktu budowlanego.
- \* Niniejsza instrukcja przeznaczona jest wyłącznie dla personelu posiadającego kwalifikacje do wykonywania instalacji i konserwacji produktu budowlanego.

Podczas czynności związanych z obsługą, układaniem i przygotowywaniem do użytkowania wyrobu budowlanego konieczne jest zapewnienie oraz stosowanie środków ochrony indywidualnej (PPE), takich jak:

- **Odzież:** zgodna z obowiązującymi zasadniczymi wymaganiami bezpieczeństwa i zapewniająca ochronę przed niewielkimi uszkodzeniami mechanicznymi.

- **Rękawice:** Podczas pracy w miejscach, w których znajdują się ładunki oraz ostre i spiczaste elementy, konieczne jest używanie rękawic oznaczonych znakiem CE jako ŚOI, które chronią przed wszystkimi analizowanymi zagrożeniami.
- **Obuwie robocze z podeszwą antypoślizgową:** Jest niezbędne w pracach, w których istnieje ryzyko upadku potencjalnie niebezpiecznego przedmiotu.
- **Okulary ochronne:** Są one niezbędne w przypadku wszystkich prac, w których istnieje niebezpieczeństwo, że przedmiot i/lub materiał może zostać „wyrzucony” w oczy operatora.
- **Kask:** Chroni szyję montażysty przed spadającymi niebezpiecznymi ładunkami.



**OSTRZEŻENIE:** Oprócz środków ochrony osobistej wskazanych powyżej, należy stosować również te, które wynikają ze środowiska pracy i sposobu jej wykonywania (np. prace na niebezpiecznych wysokościach mogą wymagać użycia uprząży bezpieczeństwa).

W instrukcji znajduje się rozdział poświęcony metodom i częstotliwości kontroli oraz konserwacji, którym należy poddawać wyroby budowlane. Celem jest, aby NIGDY nie narażać montażysty/użytkownika, który z nich korzysta lub znajduje się w pobliżu, na ryzyko. Czynności konserwacyjne określone jako „nadzwyczajne” mogą być wykonywane wyłącznie przez LAL SRL lub wyspecjalizowanego technika.

**! UWAGA ! NIEBEZPIECZENSTWO, KONSERWACJA INNA NIŻ PROSTE CZYSZCZENIE I INSTALACJA WYROBY BUDOWLANE MUSZĄ BYĆ WYKONYWANE WYŁĄCZNIE PRZEZ WYKWALIFIKOWANY PERSONEL UPOWAŻNIONY I PRZECZYTAŁ WCZEŚNIEJ INSTRUKCJĘ.**

**! UWAGA ! NIEBEZPIECZEŃSTWO, NIEZBĘDNE JEST PRZESTRZEGANIE WŁAŚCIWOŚCI UŻYTKOWYCH WYROBU BUDOWLANEGO PODANYCH W DEKLARACJI WŁAŚCIWOŚCI UŻYTKOWYCH.**

W razie wypadków, np. silnego uderzenia masy w wyrób budowlany, konieczne jest przeprowadzenie kontroli integralności przed ponownym użyciem. Jeśli zostaną znalezione następujące elementy:

- przecięcia materiału,
- nieodwracalne odkształcenia materiału,
- pęknięcia,

skontaktuj się z pomocą techniczną LAL SRL, aby uzyskać pomoc.

## Rozdział 3

OSTRZEŻENIE

WSTĘPNA WERYFIKACJA

TRANSPORT

INSTALACJA

UŻYTKOWANIE

## OSTRZEŻENIE

Przed przystąpieniem do prac związanych z transportem i montażem wyrobu budowlanego należy założyć odpowiedni sprzęt ochrony osobistej. Więcej szczegółów znajdziesz w części „Pozostałe uwagi”.

Podłogi Laminato i Acquatek są sprawdzane przez LAL SRL przed dostarczeniem do użytkownika końcowego.

Podłogi Laminato i Acquatek są projektowane, produkowane i testowane tak, aby spełniały wszystkie specyficzne normy (patrz deklaracja właściwości użytkowych), pod warunkiem prawidłowego montażu.

Jeżeli montaż, kontrola i konserwacja wyrobu budowlanego nie są wykonywane w sposób fachowy, w trakcie jego eksploatacji technicznej mogą wystąpić nieprawidłowości, a także mogą wystąpić problemy związane z bezpieczeństwem.

Nieprawidłowa instalacja i kontrola spowodują utratę gwarancji.

**! UWAGA ! PERSONEL ODPOWIEDZIALNY ZA MONTAŻ PRODUKTU BUDOWLANEGO MUSI WYSTAWIĆ DEKLARACJĘ POTWIERDZAJĄCĄ PRAWIDŁOWOŚĆ WYKONANIA PRAC.**

## WSTĘPNA WERYFIKACJA

### Należy sprawdzić, czy towar nie ma uszkodzeń

- Sprawdzić, czy opakowanie, w którym znajduje się wyrób budowlany, nie nosi śladów uderzeń, które mogły powstać podczas transportu.
- Sprawdzić, czy wszystkie elementy niezbędne do prawidłowego montażu produktu są obecne.

### Procedura zgłaszania uszkodzeń

W przypadku stwierdzenia jakichkolwiek uszkodzeń należy przerwać procedurę instalacji i zgłosić rodzaj wykrytego uszkodzenia do działu wsparcia technicznego firmy produkcyjnej.

## TRANSPORT

**OSTRZEŻENIE:** Opakowania lub deski muszą być transportowane pojedynczo.

### Transport ręczny

Masę wyrobu budowlanego podano w niniejszej instrukcji oraz na etykiecie dołączonej do jego opakowania. Palety zawierającej wiele materiałów budowlanych NIE MOŻNA przesuwać ręcznie w całości.

Pojedyncze panele lub pojedyncze paczki mogą być przenoszone przez jedną lub więcej osób jednocześnie, pod warunkiem spełnienia wymagań określonych w Dekrecie Ustawodawczym. 81/08 w sprawie maksymalnego ciężaru, jaki można podnosić w miejscu pracy. Poniżej znajduje się tabela ze szczegółowymi wskazaniem:

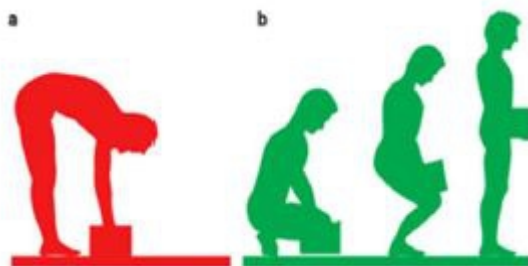
Wartości orientacyjne dotyczące maksymalnej masy (w kg), przy częstej lub sporadycznej konserwacji.				
Wiek	Mężczyźni		Kobiety	
	Sporadycznie	Często	Sporadycznie	Często
16 - 18	19	14	12	9
18 - 20	23	17	14	10
20 - 35	25	19	15	11
35 - 50	21	16	13	10
powyżej 50	16	12	10	7
Kobiety w ciąży				
Pierwsze 6 miesięcy			10	5
Powyżej 7 miesiąca			0	0

Ciężar podnoszony przez każdą osobę można obliczyć, wykonując następującą operację:

**Ciężar podnoszony przez pojedynczą osobę (wartość orientacyjna) = Ciężar wyrobu budowlanego / liczba osób**

Do wykonania ręcznej operacji przemieszczania wyrobu budowlanego wystarczy zastosowanie się do poniższych wskazówek:

- Każda osoba powinna trzymać produkt mocno i pewnie.
- Każda osoba powinna podnosić produkt, zwracając szczególną uwagę, aby nie pochylać pleców (prawidłowa postawa przedstawiona jest na poniższym rysunku).



a – nieprawidłowa pozycja czerwona, b – prawidłowa pozycja zielona

Za pomocą wózka można również przystąpić do przemieszczania jednego lub większej liczby wyrobów budowlanych. W tym celu wystarczy:

- Umieścić produkt na wózku za pomocą systemu podnoszącego lub podnosząc go ręką.
- Przesunąć wózek do żądanej pozycji za pomocą kółek.
- Rozładować produkt za pomocą innego systemu podnoszenia lub wykonując operację ręcznie.

## Transport za pomocą systemu podnoszenia

### Przepisy bezpieczeństwa

Podczas podnoszenia i przenoszenia palety lub podzespołu żadna osoba nieodpowiedzialna za trwające czynności nie może stać ani przechodzić przez obszar roboczy.

Cały personel biorący udział w pracach związanych z obsługą musi nosić odzież ochronną zgodną z przepisami, w szczególności rękawice, kaski i obuwie ochronne.

Podczas podnoszenia operatorzy muszą zachować bezpieczną odległość i pod żadnym pozorem nie mogą znajdować się pod podnoszonym urządzeniem.

Aby skorygować wszelkie wady zawieszenia lub wyważenia, bądź wykonać dowolną czynność wymagającą choćby zbliżenia się człowieka, należy umieścić ładunek na ziemi, a następnie powtórzyć czynność zawieszenia i podnoszenia w prawidłowy sposób.

Osoby takie muszą pracować w obszarze dobrze widocznym dla operatora urządzenia podnoszącego i mogą pełnić wyłącznie funkcję sygnalizacyjną dla operatora, pozostając z dala od obszaru ruchu. Pod żadnym pozorem nie mogą one ręcznie ingerować w żaden zawieszony obiekt w celu jego nakierowania lub ustawienia w jakikolwiek sposób.

Przed rozpoczęciem prac należy usunąć z terenu wszystkie przedmioty nie związane z ruchem oraz dokładnie wyczyścić podłogę, aby woda, tłuszcz lub inne substancje nie spowodowały, że stanie się śliska lub niebezpieczna.

Należy sprawdzić wymiary wysokości urządzenia podnoszącego, które będzie używane i upewnić się, że ma ono wystarczająco dużo miejsca na niezbędne ruchy, biorąc pod uwagę długość lin, wysokość podnoszonego urządzenia i pozycję, w której ma zostać umieszczone.

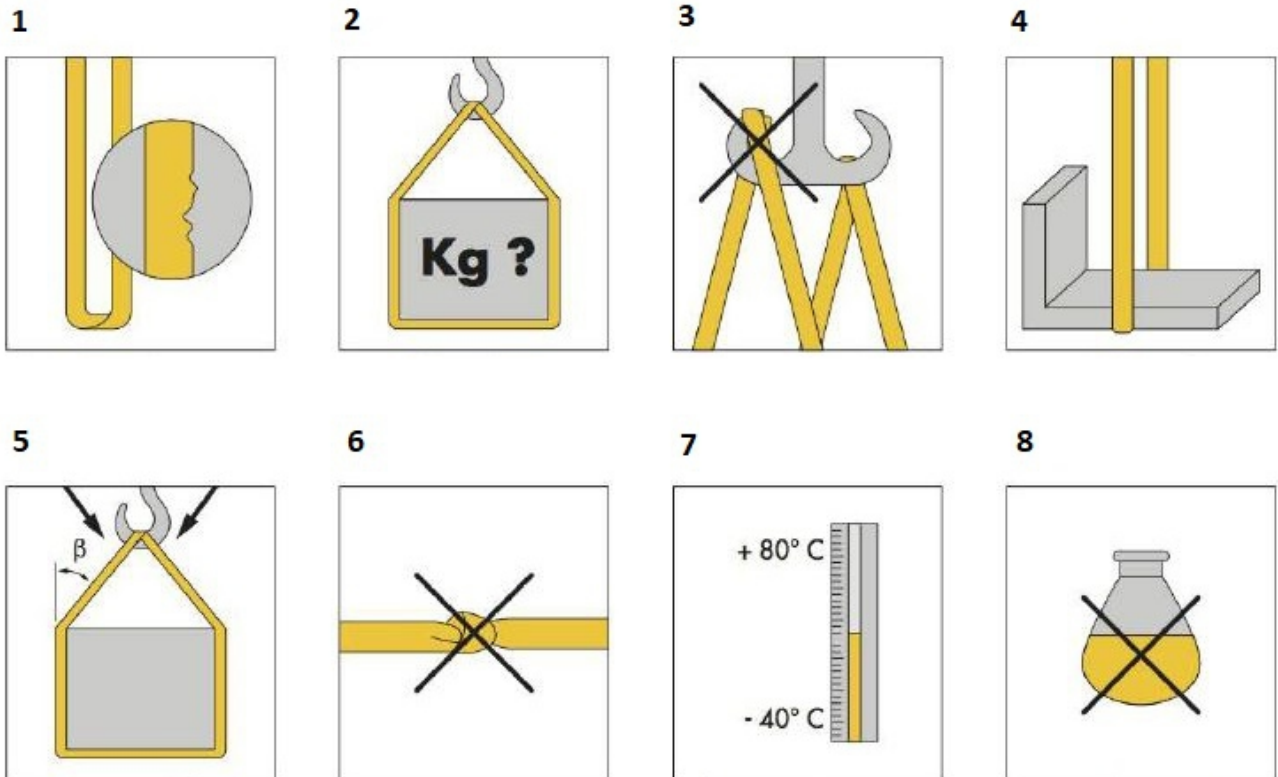
Należy sprawdzić w szczególności, czy w pobliżu nie ma linii elektrycznych pod napięciem, które mogłyby utrudniać poruszanie się.

## Wstępna kontrola

Przed rozpoczęciem przemieszczania palety lub podzespołu należy sprawdzić:

- czy nie ma żadnych luźnych części, które mogą spaść podczas podnoszenia.
- czy nie spoczywają na nim żadne przedmioty, które nie byłyby do niego przymocowane.

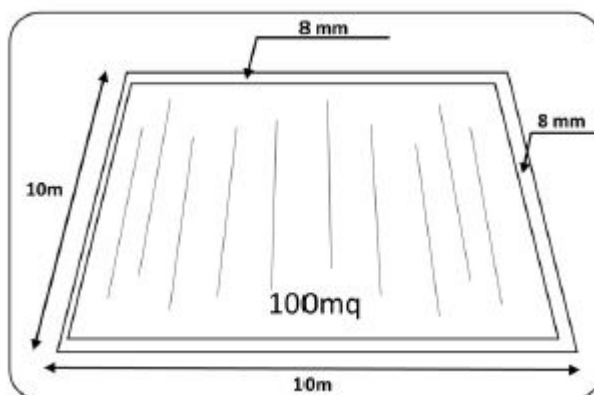
Masę palety lub komponentu podaje się w dokumencie przewozowym. Przemieszczanie musi być wykonywane przez upoważnionego operatora posiadającego licencję zgodną z obowiązującymi przepisami.



1. *Przed każdym użyciem sprawdź integralność pasów.*
2. *Sprawdź wagę ładunku.*
3. *Nie zaczepiaj taśmy za czubek haka.*
4. *Weź pod uwagę środek ciężkości ładunku.*
5. *Weź pod uwagę sposób pakowania i kąt nachylenia.*
6. *Nie skracaj pasów poprzez ich wiązanie, ponieważ znacznie zmniejszy to ich nośność.*
7. *Produkt przechowuj w temperaturach od  $-40$  stopni Celsjusza do  $+80$  stopni Celsjusza.*
8. *W przypadku narażenia na działanie środków chemicznych należy sprawdzić jakość produktu.*

## Informacje ogólne

- Laminato i Acquatek należy przechowywać i układać w miejscu o kontrolowanej temperaturze pomiędzy 13 a 29 °C lub przy średniej temperaturze 21,1 °C. Jeżeli przed montażem produkt był przechowywany w temperaturach wykraczających poza ten zakres, zaleca się aklimatyzację materiału przez 48 godzin w tym samym środowisku, w którym zostanie zainstalowany.
- Należy unikać narażania produktu na bezpośrednie działanie promieni słonecznych przez dłuższy czas, ponieważ może to spowodować jego odbarwienie. W godzinach największego nasłonecznienia zaleca się stosowanie zasłon lub żaluzji. Nadmierna temperatura spowodowana bezpośrednim działaniem promieni słonecznych może powodować rozszerzalność cieplną.
- Niezależnie od tego, czy jest to nowa inwestycja, czy pomieszczenie poddawane renowacji, należy zachować produkt w oryginalnych pudełkach oraz przechowywać go w pomieszczeniach, w których nie trwają żadne prace budowlane, a układać go dopiero po zakończeniu wszystkich innych prac, które mogłyby uszkodzić podłogę.
- Aby zminimalizować różnice w odcieniach, zaleca się otworzyć kilka pudełek jednocześnie, wymieszać i rozłożyć deski, zwracając uwagę na ich spójność.
- Przed montażem należy sprawdzić, czy wszystkie deski nie są uszkodzone. Jeśli masz jakiegokolwiek wątpliwości lub pytania dotyczące wydajności lub wykończenia produktu, skontaktuj się z naszym działem pomocy technicznej. Reklamacje nie będą uwzględniane w przypadku podłóg, które zostały już przycięte i/lub położone.
- Należy stosować masy cementowe, które spełniają lub przewyższają wymagania dotyczące maksymalnego poziomu wilgotności i pH. Dopuszczalne jest stosowanie łątek na bazie gipsu i/lub mas wyrównujących zawierających cement portlandzki lub cement wysokoglinowy, które spełniają lub przekraczają wytrzymałość na ściskanie 3000 psi.
- Montaż – w systemie „pływającym” z wykorzystaniem dedykowanego podkładu.
- Zaleca się oddzielenie każdego pomieszczenia kanałem rozprężnym (dylatacją) oraz unikanie nieprzerwanych instalacji na jednolitych powierzchniach o długości lub szerokości większej niż 10 metrów, a także zapewnienie obwodowych kanałów rozprężnych. (zobacz poniższy obrazek)



- Jeżeli na ułożonej powierzchni planowany jest montaż maszyn generujących duże ilości ciepła (np. chłodziarki przemysłowe, sauny) lub jeżeli montaż odbywa się w szczególnie nasłonecznionych i ogrzewanych pomieszczeniach, należy przewidzieć kanały rozprężne o wymiarach większych od minimalnych, o których mowa w poprzednim punkcie.
- Potrzebne narzędzia: miarka, ostry nóż uniwersalny, wyrzynarka, gumowy młotek, przekładki, listwa w kształcie T, okulary ochronne, miotła lub odkurzacz, a w razie potrzeby narzędzia do naprawy podłoża.
- Kleje budowlane na bazie rozpuszczalników mogą plamić okładziny winylowe. Producent nie ponosi odpowiedzialności za ewentualne przebarwienia powstałe na skutek stosowania wyżej wymienionych produktów, jest to całkowicie zależne od montażysty i przygotowania podłoża.
- Po zakończeniu montażu należy odczekać co najmniej 24–48 godzin, zanim nastąpi obciążenie podłogi ciężkimi meblami, na przykład meblami kuchennymi lub szafami. Nie dozwolone jest obciążanie podłogi ciężkimi meblami bezpośrednio po montażu!

## Podłoże

Wszelkiego rodzaju podłoża muszą być czyste, płaskie, suche i konstrukcyjnie solidne. Prawidłowe przygotowanie podłoża stanowi istotny element udanej instalacji. Podłoże musi być płaskie, z maksymalną tolerancją poziomowania 1 mm na długości 2 metrów. Nierówna podłoga może być przyczyną nadmiernego zużycia w podwyższonych miejscach i defektów estetycznych w niższych partiach.

Podłogi Laminato i Acquatek można układać na większości istniejących twardych pokryć podłogowych, pod warunkiem że powierzchnia podłogi jest czysta, płaska i konstrukcyjnie solidna.

Istniejące podłogi winylowe nie powinny być zbyt grube ani mieć zbyt wysokich podkładów. Miękkie spody i podkłady mogą osłabić przyczepność produktu i zmniejszyć jego odporność na wgniecenia. Z tego powodu montaż **NIE** jest dozwolony na żadnym typie dywanu.

**Podkład:** Produkt należy montować na podkładzie wyposażonym w specjalną barierę paroszczelną.

**NIE** dopuszcza się stosowania maty, która nie zapewnia odpowiedniej bariery paroszczelnej.

### A. Podłoże drewniane

- Nie należy instalować materiału na podłożach drewnianych, które znajdują się bezpośrednio na betonie lub na drewnie czy sklejce zamontowanych na betonie.
- Nie należy stosować folii plastikowych na podłożach drewnianych.
- Wszystkie inne podłoża - sklejka, płyta OSB, płyta wiórowa itp. muszą być konstrukcyjnie solidne i muszą być zamontowane zgodnie z zaleceniami producenta. Lokalne przepisy budowlane mogą określać jedynie minimalne wymagania dla systemów podłogowych, które mogą nie zapewniać odpowiedniej sztywności i wsparcia dla montażu oraz właściwej wydajności. W razie konieczności należy nałożyć dodatkową warstwę i zamocować ją zgodnie z zaleceniami producenta podłoża.

### B. Podłoże betonowe

- Wylewki cementowe muszą być gładkie, idealnie suche, czyste i wolne od zanieczyszczeń takich jak kurz, воск, rozpuszczalniki, farby, smary, oleje i resztki starych klejów. Podłoże musi być twarde, zwarte i wolne od kurzu.
- Nie należy instalować produktu na betonie, który w przeszłości charakteryzował się dużą wilgotnością lub był narażony na działanie hydrostatyki.
- Odczyn pH betonu powinien wynosić od 6 do 10.
- Ostateczna odpowiedzialność za ustalenie, czy beton jest wystarczająco suchy do montażu podłogi, leży po stronie montażysty.

### C. Ogrzewanie podłogowe

Dopuszczalne jest ogrzewanie podłogowe, ale wyłącznie hydrauliczne, w związku z tym nie dopuszcza się i nie zatwierdza ogrzewania elektrycznego. Elementy systemu grzewczego muszą być izolowane od paneli izolacją o minimalnej odległości 13 mm. Aby zredukować ilość wilgoci resztkowej w betonie, system ogrzewania musi być włączony i działać przez co najmniej 2 tygodnie przed położeniem paneli.

Na trzy dni przed montażem należy obniżyć temperaturę do 18°C, a po ukończeniu montażu stopniowo zwiększać ją o 2°C, aby uniknąć przegrzania. Maksymalna temperatura nie może przekroczyć 29°C. Aby zapobiec przegrzaniu, zaleca się zastosowanie czujnika temperatury podłogi.

Niedozwolone jest używanie rozpuszczalników do usuwania resztek starego kleju. Pozostałości rozpuszczalnika wewnątrz i na podłodze mogą mieć negatywny wpływ na nową okładzinę podłogową.

**Należy ściśle przestrzegać szczegółowych instrukcji dotyczących systemu łączenia, który zamierzasz zastosować, aby uniknąć jego uszkodzenia, co mogłoby wpłynąć na końcowy efekt w postaci uskoków i pęknięć.**

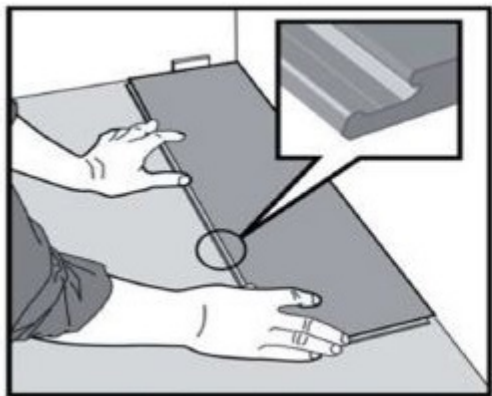
## Procedura instalacji (zamki 5G Valinge)

Personel przeprowadzający montaż wyrobu budowlanego musi być odpowiednio przeszkolony w zakresie montażu danej podłogi. Poniższe procedury mają na celu przypomnienie poszczególnych kroków i zaleceń. Całkowite ujednoczenie procesu instalacji nie jest możliwe, ponieważ występuje zbyt wiele zmiennych, które trzeba wziąć pod uwagę w trakcie procedury. Prawidłowe przeszkolenie pozwala montażystom na przeprowadzenie montażu wyrobu budowlanego w sposób zgodny z przepisami.

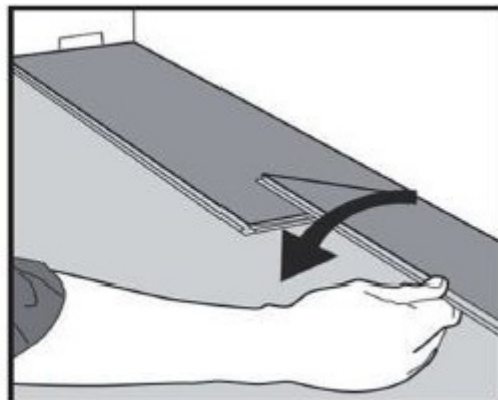
Przed rozpoczęciem procedury montażu należy sprawdzić następujące punkty:

- zapoznać się z treścią niniejszej instrukcji,
- zweryfikować wszystkie przepisy bezpieczeństwa i ich zastosowanie w odpowiednim obszarze roboczym.

Aby zainstalować produkt, należy wykonać następujące czynności:



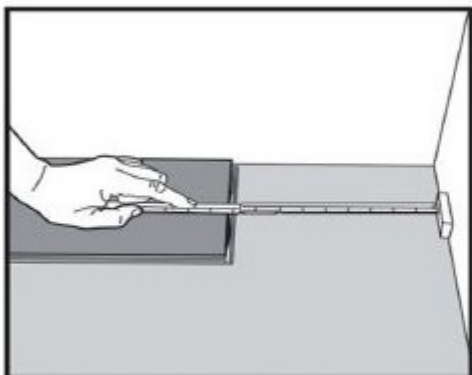
1



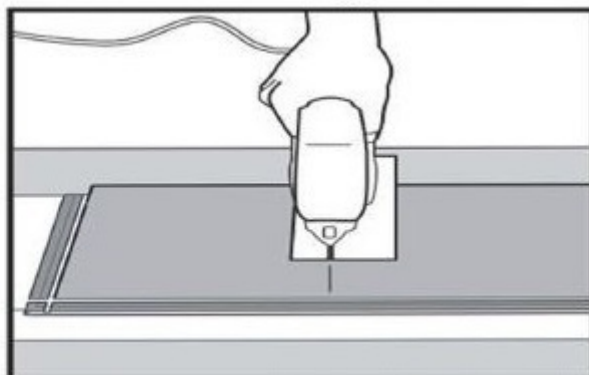
2

1 - Zaczynij od lewego rogu pokoju. Umieść przekładkę około 10 mm w lewo i przyłóż panel do ściany (strona z haczykiem powinna być skierowana w stronę pomieszczenia).

2 - Ostrożnie umieść drugi panel i zaciśnij go na krótszym końcu pierwszej deski. Złóż panele jednym ruchem. Podczas uwalniania ku dołowi, upewnij się, że panele ściśle do siebie przylegają. Następnie lekko naciśnij lub stuknij w nowo połączony krótki brzeg paneli.



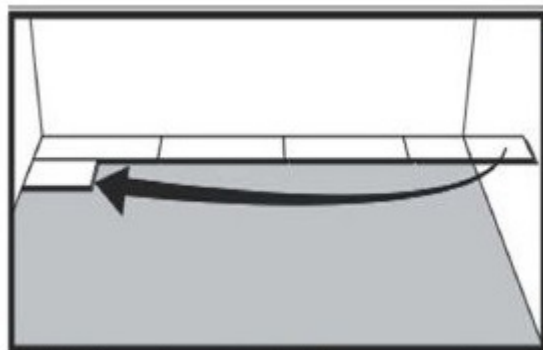
3



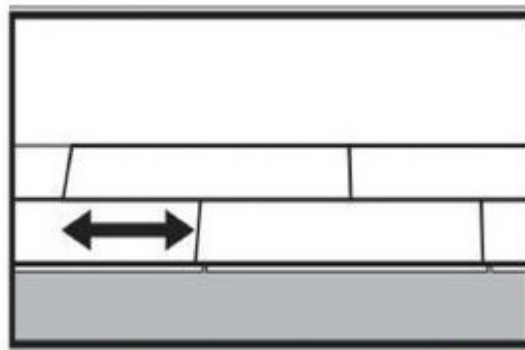
4

3 - Na końcu pierwszego rzędu umieść przy ścianie przekładkę o szerokości ok. 10 mm i zmierz długość ostatniej deski, która ma zostać docięta.

4 - Tnij wyrzynarką elektryczną, trzymając do cięcia twardą stronę skierowaną w dół, lub piłą ręczną, trzymając twardą stronę do góry.



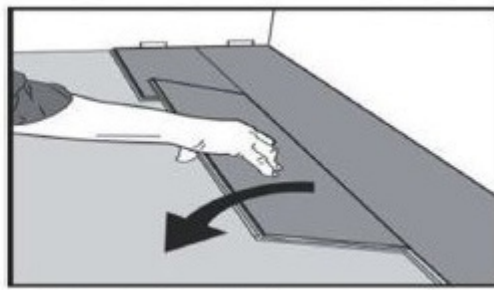
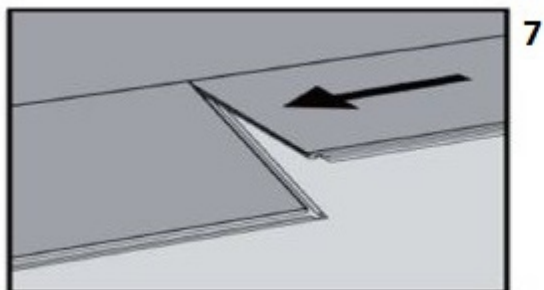
5



6

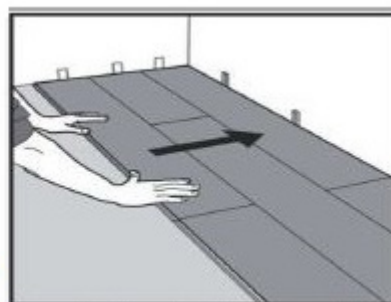
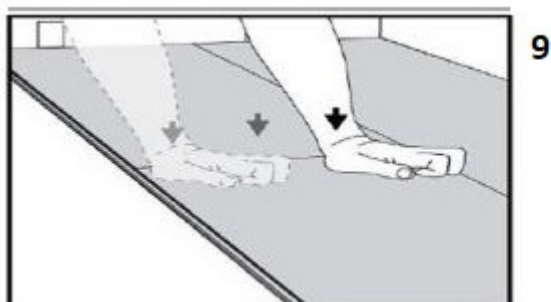
5 - Drugi rząd. Pierwsza deska musi mieć długość co najmniej 500 mm. Umieść podkładkę 10 mm przy ścianie.

6 - Zasada ogólna: minimalna odległość między krótszymi bokami desek w równoległych rzędach nie może być mniejsza niż 400 mm.



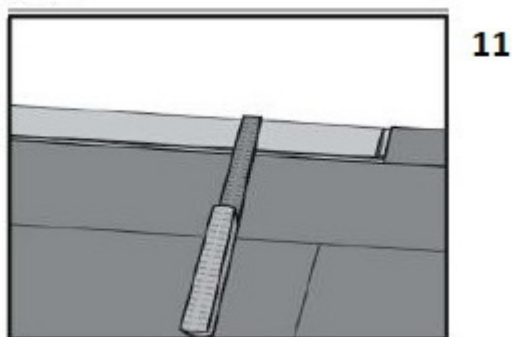
7 – Drugi panel, drugi rząd. Ostrożnie umieść panel i przesun go wzdłuż krótszego końca poprzedniego.

8 - Zamontuj panel jednym ruchem, puszczając go i lekko naciskając na krótszy bok panela znajdującego się obok. Podczas ustawiania należy upewnić się, że panele mocno do siebie przylegają.



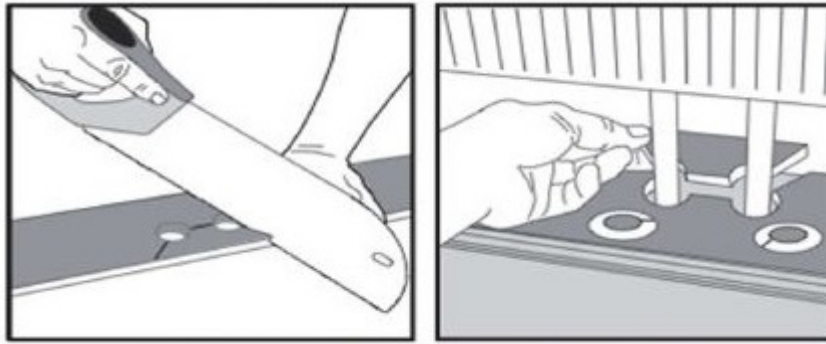
9 - Naciśnij lub lekko uderz w krótszy bok zamontowanych paneli.

10 - Po ułożeniu trzech rzędów należy dostosować odległość od ściany graniczącej z dłuższymi bokami paneli, umieszczając wzdłuż nich przekładki 10 mm.



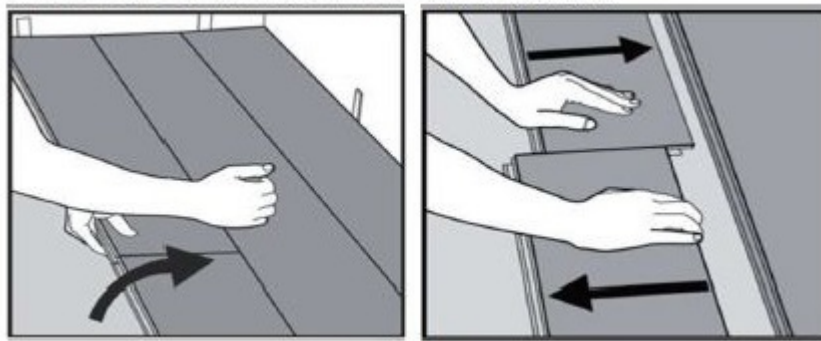
11 - Ostatni rząd (oraz podobnie pierwszy rząd).

Minimalna szerokość panela musi wynosić 50 mm. Pamiętaj o zachowaniu odstępu około 10 mm od ściany. Przytnij panele wzdłuż i połącz ze sobą krótsze boki.



#### MONTAŻ DOOKOŁA RUR GRZEJNIKOWYCH – CIĘCIE

Zaznacz środek otworu i wywierć otwór o średnicy o około 20 mm większej od średnicy rury (pozostaw około 10 mm wolnej przestrzeni dookoła). Przetnij panel piłą lub ostrzem, tak jak pokazano na rysunku, i umieść go w odpowiedniej pozycji. Jeśli to konieczne, nałóż klej na wycięty kawałek i ułóż go ponownie.



#### DEMONTAŻ

Ostrożnie rozdziel cały rząd, unosząc go i lekko uderzając o zamki. Połóż i puść cały długi bok. Zdemontuj panele przesuwając je poziomo. **NIE ZGINAJ!**

Każda podłoga może ulec odpryskom, wgnieceniom i zarysowaniom, jeśli nie podejmie się odpowiednich środków ostrożności, dlatego pod wszystkie ruchome meble należy stosować podkładki filcowe. Mata przy wejściu do pomieszczenia znacznie zredukuje ilość brudu i piasku na podłodze.

#### UŻYTKOWANIE

Po zainstalowaniu produktu nie przewiduje się innego jego wykorzystania niż wskazane i opisane w instrukcji.

## Rozdział 4

KONSERWACJA

UTYLIZACJA

## Bezpieczeństwo

Podczas nadzwyczajnych prac konserwacyjnych wyrobu budowlanego konieczne jest zapewnienie stosowania środków ochrony indywidualnej (ŚOI). Więcej szczegółów znajdziesz w części „Pozostałe uwagi”.

Nadzwyczajne czynności konserwacyjne muszą być wykonywane przez personel, który zapoznał się wcześniej z instrukcją.

Podczas wykonywania tych czynności należy ściśle stosować się do instrukcji podanych w niniejszej dokumentacji.

Przy wykonywaniu wszelkich prac konserwacyjnych, oprócz wskazówek zawartych w niniejszej instrukcji, należy przestrzegać ogólnych przepisów bezpieczeństwa oraz przepisów bezpieczeństwa i higieny pracy obowiązujących w miejscu wykonywania prac.

## Rutynowa konserwacja

Nie przewiduje się żadnej standardowej konserwacji omawianego wyrobu budowlanego poza czyszczeniem. Aby oczyścić powierzchnię podłogi należy postępować w następujący sposób:

- Przetrzyj powierzchnię wilgotną szmatką z dodatkiem wody i specjalnego detergentu do podłóg winylowych. **OSTRZEŻENIE:** Nie zanurzaj produktu w wodzie ani nie wylewaj niekontrolowanej ilości wody na podłogę, gdyż może ona zostać wchłonięta i nieodwracalnie uszkodzić podłogę.

## Nadzwyczajna konserwacja

Wiele spośród nadzwyczajnych prac konserwacyjnych jest koniecznych w razie nieprzewidzianych wypadków lub niewłaściwego użytkowania danego wyrobu budowlanego.

Sytuacje, które mogą się od czasu do czasu zdarzyć, są całkowicie nieprzewidywalne, dlatego nie jest możliwe opisanie odpowiednich procedur interwencyjnych.

W razie konieczności należy zwrócić się do serwisu technicznego w celu uzyskania instrukcji odpowiednich do danej sytuacji.

**W każdym razie wszelkie nadzwyczajne interwencje muszą być przeprowadzane przez wyspecjalizowany i uprawniony personel firmy produkcyjnej.**

## Demontaż

Przedmiotowy wyrób budowlany jest wytwarzany i konstruowany zgodnie z kryteriami solidności, trwałości i elastyczności, co pozwala na jego użytkowanie przez wiele lat. Po osiągnięciu przez obiekt końca jego żywotności technicznej i eksploatacyjnej należy go zdemontować, czyli wyłączyć z użytku i doprowadzić do stanu, w którym nie będzie można go już wykorzystywać do celów, dla których został zaprojektowany i zbudowany, umożliwiając jednocześnie ponowne wykorzystanie surowców, z których się składa.

## Utylizacja

Materiały budowlane nie wymagają żadnych specjalnych procedur utylizacji. W przypadku utylizacji należy zapoznać się z lokalnymi przepisami dotyczącymi materiałów budowlanych. W tym celu należy skontaktować się ze specjalistycznymi punktami zbiórki odpadów.

Możliwość ponownego wykorzystania niektórych części produktu, zarówno jako podzespołów mechanicznych, jak i surowców do innych konstrukcji, podlega pełnej odpowiedzialności użytkownika.

**! UWAGA !** PRODUCENT NIE PONOSI ŻADNEJ ODPOWIEDZIALNOŚCI ZA USZKODZENIA SPOWODOWANE PRZEZ WYRÓB BUDOWLANY, JEŚLI NIE JEST ON STOSOWANY W PEŁNEJ WERSJI I WEDŁUG METODY UŻYTKOWANIA OKREŚLONEJ W TEJ INSTRUKCJI. FIRMA PRODUKCYJNA NIE PONOSI ŻADNEJ ODPOWIEDZIALNOŚCI ZA JAKIEKOLWIEK USZKODZENIA OSÓB LUB RZECZY WYNIKAJĄCE Z ODZYSKIWANIA CZĘŚCI WYROBU BUDOWLANEGO PO JEGO DEMONTAŻU.